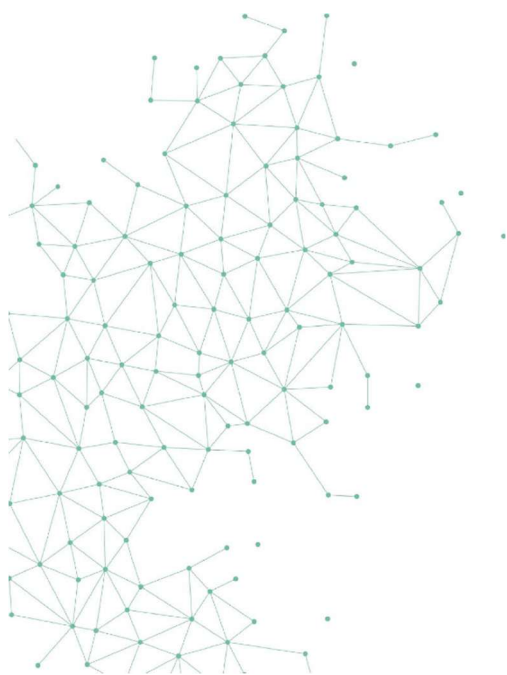


# PROGRAMME D' ACTIONS 26

---



26 JANVIER

---

**interstices**

Structure Territoires Innovation  
Culture et Santé en Auvergne-Rhône-Alpes

# Nos actions en propre

## Des actions visant à répondre aux attentes des adhérents de l'association

Ces actions s'adressent à l'ensemble des adhérents d'interSTICES, qu'il s'agisse de professionnels des secteurs sanitaire, médico-social, culturel ou artistique. Elles sont financées par les fonds propres de l'association (adhésion et participation au budget de fonctionnement), ainsi qu'occasionnellement par des fonds privés.

*Par ces actions, nous souhaitons jouer notre rôle d'activateur d'envies et de projets culturels en santé, de souffleur de sens et d'hospitalité.*



**Ensemble du réseau d'adhérents d'interSTICES** > personnes morales (établissements sanitaires, médico-sociaux, équipements culturels, structures artistiques) et personnes à titre individuel (professionnels des 2 secteurs et membres de la société civile)



**Ensemble du territoire régional** > Ain, Allier, Ardèche, Cantal, Drôme, Loire, Haute-Loire, Isère, Puy-de-Dôme, Rhône, Savoie, Haute-Savoie



**Echelle intersectorielle Santé et Culture** > accompagnement des secteurs culturel, artistique, médico-social et sanitaire

---

# 1# Développer notre réseau d'adhérents et dynamiser notre vie associative

---

## Objectifs

- Redéfinir notre offre de services avec et pour les adhérents
- Valoriser les projets portés par les adhérents, entre eux, et auprès des acteurs du secteur et du grand public.
- Créer les conditions d'une participation et d'une implication active des administrateurs et de l'ensemble des adhérents à notre vie associative.
- Définir une(des) place(s) aux bénéficiaires des projets au sein de l'association

## Actions

- Une nouvelle offre de services
- De nouveaux outils de communication
- Un espace de référencement et de circulation des productions adhérents
- De nouveaux outils de gouvernance / de participation
- Réflexion sur la place des bénéficiaires au sein de l'association



---

## → Développer notre base d'adhérents

En 2026, dans un contexte politique et budgétaire complexe, il est plus que jamais important de se rassembler pour permettre à nos actions de perdurer, que ce soit à l'échelle de l'association ou des projets de nos adhérents. **Une campagne de recrutement plus significative et plus volontariste** sera donc menée. Elle ciblera notamment les équipements culturels et les institutions de santé, engagés dans la démarche Culture et Santé, mais encore extérieurs à notre réseau. Cette politique ira de pair avec une **réactualisation nécessaire, à la hausse, de notre grille d'adhésion.**

## → Redéfinir notre offre de services avec et pour les adhérents

En 2025, pour faire suite au travail de réflexion globale de l'association engagé par le Dispositif Local d'Accompagnement, nous avons travaillé à la redéfinition de notre offre de services auprès des adhérents. L'idée en 2026 est de **mettre en forme cette offre de services et de la communiquer plus largement** aux adhérents et aux différents réseaux sectoriels pour donner à voir ce que peut apporter interSTICES à chaque structure et professionnel, et rendre aussi de fait plus perceptible la plus-value d'une adhésion.

**Notre offre de services** nécessite chaque année du temps de préparation, de conception, de coordination et d'animation des outils et/ou temps. Elle **répond aux besoins suivants des adhérents** :

- **Bénéficier d'un accompagnement sur la conduite des projets** pour obtenir des conseils détaillés et personnalisés sur le programme régional *Culture et Santé*, mais aussi dans d'autres cadres, notamment pour l'écriture des dossiers et l'identification de ressources de financements .  
En plus des 2 RDV initiaux que tout porteurs de projets peut solliciter dans le cadre du programme Culture et Santé, en étant adhérent, **4 RDV supplémentaires** sont possibles.
- **Travailler à plusieurs et construire collectivement** au sein d'espaces de mutualisation de pratiques et de connaissances, pour approfondir l'interconnaissance, se nourrir, se former.
  - **un réseau régional de 100 professionnels engagés,**
  - **un réseau national ENTRELACS,**
  - **des groupes de travail,**

- 
- un séminaire régional chaque année (nos Rencontres Pros),
  - des groupes d'analyse de la pratique dès 2026,
  - autres journées de rencontres.
- **Se former.** Possibilité d'accéder à une offre de formation à moindre coût et de former ainsi également différentes personnes dans sa structure.
    - **stage général de méthodologie de projet,**
    - **stage technique de financement,**
    - journée de sensibilisation
    - formation accessibilité
  - **Accéder à des outils méthodologiques** pour la conduite de projets artistiques et culturels. **Accès à une mallette pédagogique en ligne.** Elle contient plus d'une quarantaine d'outils (argumentaires Culture et Santé, modèle d'autorisation de captation et diffusion d'images, charte de bonnes pratiques sur les droits d'auteur...). Il s'agit en la matière de veiller à l'actualisation continue et l'enrichissement de celle-ci, mais aussi de partager son contenu lors de temps de rassemblement des adhérents pour faciliter sa diffusion et son appropriation (espace privé du site internet).
  - **Bénéficier prioritairement d'outils de communication et d'espaces de valorisation :**
    - [Un agenda](#), sur lequel chaque adhérent à la main, lui permettant de donner de la visibilité à ses événements,
    - Une [page adhérent], pour mettre en lumière son engagement et ses actions,
    - [Une cartographie](#) régionale interactive des adhérents,
    - Et prochainement une plateforme de recensement des productions favorisant la circulation des œuvres.
  - **Accéder à des outils favorisant la montée en compétences et en opérationnalité sur le sujet de l'accessibilité**
    - **Liens avec des personnes ressources**
    - **Accès à des équipements et dispositifs favorisant l'accessibilité dans un cadre de mutualisation régionale**
  - **S'outiller à la recherche de fonds privés :**
    - **Un espace veille mécénat et appels à projet éditorialisé en ligne,**

- 
- **Des permanences mécénat**, temps individuel privilégié d'accompagnement sur la recherche de fonds privés.
  - **Impacter socialement** en militant pour le développement de projets culturels en santé, et **donc contribuer à la recherche de fond et de sens**
    - autour de la définition d'une démarche culture et santé, partenariale, évolutive et vivante
    - autour d'une société du prendre soin, respectueuse des droits humains

### → Se rencontrer

Il est essentiel pour nous de mettre en présence les structures et les professionnels du secteur de la santé et du monde de la culture pour qu'ils se rencontrent, se côtoient, et ainsi apprennent à se connaître réellement en appréhendant leurs points de convergence tout autant que leurs différences. C'est de cette rencontre qu'un langage et une culture commune peuvent ensuite se construire pour laisser place à la coopération et à l'émergence de projets. Les rencontres pros, séminaire annuel des adhérents, sont dans ce cadre toujours **un moment important de réflexions, d'échanges, de visibilité et de partage** autour des travaux engagés tout au long de l'année par l'association.

- **Enjeux :**
  - ⊖ Créer des espaces de rencontre et d'interconnaissance entre les deux secteurs.
  - Professionnaliser les acteurs par des temps de mutualisation, d'analyse de la pratique et d'auto-formation.
  - Créer une culture commune.

- **Modalités opérationnelles :**

**L'édition 2026 de ces Rencontres Pros**, sur un format inédit, est imaginée avec le [Festival Transforme](#). Cet événement, lieu d'invention formelle et d'hybridation, est organisé par la [Fondation d'entreprise Hermès](#) et quatre théâtres partenaires dont la Comédie de Clermont-Ferrand - Scène Nationale et les SUBS, tous deux adhérents d'interSTICES. En 2026, il célébrera la force du lien, du collectif. Aussi, dans le cadre des actions "Pour aller plus loin", le programme sera pensé autour de la thématique du « Prendre soin ». Nos pistes de programmation sont les suivantes :

- 
- Mots introductifs
  - Temps d'interconnaissance,
  - Temps de retours sur l'expérience du « Prendre soin », en tant que spectateur / acteur, vécue lors de la Journée animateurs des CL à Clermont-Ferrand.
  - Apports théoriques via l'intervention d'Audrey Juteau, Psychologue clinicienne et Doctorante au sein du Centre de Recherche en Psychopathologie et Psychologie Clinique, Université Lumière Lyon 2 > thèse sur les effets du dispositif Culture et Santé sur la vie psychique des équipes. Ce travail de thèse s'origine dans sa pratique de psychologue coordonnant des projets culturels dans un centre de rééducation fonctionnelle pendant une dizaine d'années.
  - Temps artistique via la visite d'un dispositif d'exposition immersive imaginé par Marc Lainé.
  - Temps réflexif d'écriture collective d'un argumentaire/plaidoyer sur la notion de « prendre soin »
  - Temps de convivialité
  - **Date et lieu de réalisation : 13 mars 2026 aux Subs, de 9h30 à 20h**

→ Valoriser les projets portés par les adhérents, entre eux, et auprès des acteurs du secteur et du grand public.

Les réflexions approfondies, qui se sont tenues dans le groupe de travail coopération/communication et dans nos différents moments de rencontres, sur la question de la collecte des témoignages sensibles, mais aussi celles en émergence sur les bonnes pratiques en terme de communication, nous invitent régulièrement à faire un double constat : celui d'une part de la multiplication des supports conçus par les porteurs de projets que ce soit des recueils de témoignages, des outils divers de communication (lettres d'information, sites internet, pages facebook...) et celui d'autre part de la difficulté de mise en partage de ces initiatives qui permettrait pourtant gain de temps, optimisation des outils, et pourquoi pas l'émergence de projets à l'échelle de l'association. Il a donc été formulé le souhait de nous doter de **nouveaux outils méthodologiques** pour faciliter le partage et la mutualisation tout en contribuant à une plus grande visibilité encore de nos adhérents.

- Enjeux – objectifs :
  - Partager des données à l'interne et à l'externe.

- 
- Partager et améliorer les bonnes pratiques.
  - Œuvrer à une optimisation visuelle, technique et dynamique de notre site internet.
  - Apporter visibilité et rayonnement aux adhérents.
  - Favoriser la mise en réseau et l'interconnaissance des adhérents, au sein de la démarche Culture et Santé, mais également à l'échelle du mouvement d'Education Artistique et Culturelle en région.
  - **Modalités opérationnelles :**
    - ⊖ **Actualisation annuelle de la cartographie adhérent (carte interactive en ligne, créée en 2024, qui permet de présenter de manière esthétique et synthétique tous les adhérents).**
    - **Réflexion autour de la création d'une plateforme de mutualisation et de circulation autour d'une part des productions des adhérents, et d'autre part des équipements / ressources sur l'accessibilité.**

Créer un espace de mise en commun opérationnelle, développé par les adhérents et par l'association en lien avec notre prestataire informatique. Appui pour cela sur le groupe de travail # Communication - Coopération.
    - **Implication sur « Myriade », plateforme collaborative de l'action culturelle en Auvergne-Rhône-Alpes.**

Créer un groupe de bestatesteurs Culture et Santé afin de générer du contenu en ligne et de tester ainsi les besoins, les opportunités de développement et d'amélioration de l'outil.
  - **Date de réalisation : 2026.**

→ Créer les conditions d'une participation et d'une implication active des administrateurs et de l'ensemble des adhérents à notre vie associative.

Les échanges lors du DLA ont mis à jour l'envie de l'ensemble des adhérents de participer encore davantage aux réflexions sur les orientations de l'association et à son développement. Il semble donc important de saisir cette envie et de la déployer aussi à l'échelle de la gouvernance :

- **En positionnant chaque administrateur sur une référence particulière** au sein de l'association en lien avec une action spécifique : références sur le chantier

---

mécénat, références sur le chantier recherche, référence sur le chantier accessibilité.

- **En mettant en place un système d'incitation à cooptation** en lien avec la nouvelle campagne d'adhésion.
- **En les impliquant dans les levées de fonds privés.** Une formation des bénévoles aux enjeux des partenariats privés sera imaginée à destination des adhérents et prioritairement des membres du Conseil d'Administration, après sollicitation du Fonds pour le Développement de la Vie Associative.

→ Définir une(des) place(s) aux bénéficiaires des projets au sein de l'association

Pour donner corps aux orientations et valeurs issues du DLA, il semble très important pour l'ensemble des adhérents d'inclure les bénéficiaires des projets dans les réflexions de l'association dès 2027. Aussi, en 2026, l'idée serait de créer **un groupe de travail sur le sujet** en suite du groupe de travail sur les droits culturels pour imaginer des actions concrètes pour 2027.

## 2# Renforcer notre rôle d'interlocuteur clé sur Culture et Santé 🏠📢🤝

### Objectifs

- Mieux définir collectivement le cadre de militance, le périmètre d'actions et le champ spécifique d'interSTICES autour des enjeux de Culture et Santé, notamment ses singularités politiques et éthiques,
- Les incarner publiquement
- Renforcer l'appropriation de ce plaidoyer par les administrateurs et l'ensemble des adhérents
- Asseoir notre présence et notre reconnaissance au niveau national et européen en poursuivant notre rôle pilote au sein du réseau entrelacs tout en contribuant à son déploiement, et au développement de ses actions

### Actions

- Repenser notre communication en accord avec les éléments issus du DLA
- Diffuser cette communication
- Développer stratégiquement nos liens partenariaux
- Asseoir notre rôle au niveau national
- Être un acteur incontournable de la formation Culture et Santé



---

→ Mieux définir collectivement le cadre de militance, le périmètre d'actions et le champ spécifique d'interSTICES autour des enjeux de Culture et Santé, notamment ses singularités politiques et éthiques, et les incarner publiquement

- **Poursuivre collectivement le travail de réflexion et de recherche de sens**

Les temps de réflexions et de prospective partagés lors du DLA ont (re)mis en évidence toute la nécessité de ces espaces, mais aussi l'envie collective que notre association existe aussi, avec la déontologie qu'impose notre statut de pôle ressources, en termes de militances et de plaider à l'image du travail effectué autour de notre objet et de nos valeurs. L'idée est donc de **poursuivre cette dynamique, d'une part en rendant plus lisible, accessible et transmissible ce qu'est l'association (voir le chapitre ci-dessous), mais aussi en proposant régulièrement des temps nous permettant de consolider notre argumentaire, voire de l'interroger à l'aune des questionnements politiques, éthiques, publics, sociaux émergents.**

Nous avons néanmoins identifié le besoin de s'appuyer sur un cadre structurant pour s'octroyer le temps nécessaire à cet effet. **Nous souhaitons donc nous engager dans une démarche réflexive d'auto-évaluation dans le cadre du [programme "Nouveaux regards sur l'évaluation en association" \(NOURA\)](#).**

Co-porté par le Mouvement associatif, le F3E et la Fonda, cet **outil d'auto-évaluation d'utilité sociale** a été développé pour les associations. Il vise à les appuyer, notamment les plus petites, pour mener sans accompagnement externe une évaluation de leurs activités, sous l'angle de leurs **contributions à la société** (cohésion sociale et territoriale, engagement, participation démocratique...).

La démarche initiée nourrit la volonté que les associations qui le souhaitent « **reprennent le pouvoir sur l'évaluation** » en mettant à leur disposition un outil simple dans son utilisation. L'objectif est aussi de proposer une méthode qui soit l'occasion pour elles de porter un autre regard sur ce que produit le travail mené dans un cadre associatif, différent de celui proposé par les méthodes et outils actuels. Cette démarche se veut enfin une contribution à **donner plus de visibilité** quant à l'utilité de leurs actions, dans un contexte de tensions financières accrues.

Cela permettra par ailleurs de **renforcer notre travail d'analyse sur l'impact de l'association et nos actions, mais aussi de collaborer avec des organismes structurants et militants du monde associatif.**

---

- **Développer pour cela stratégiquement nos liens partenariaux**

- Travailler le rapprochement avec les Fédérations hospitalières et les organismes gestionnaires.
- Travailler avec la CRSA.
- Travailler avec les fédérations, associations régionales et nationales, dans le champ de la culture (ONDA, Jazz Rha, Fédé arts de la rue, etc.).

→ **Renforcer l'appropriation de ce plaidoyer par les administrateurs et l'ensemble des adhérents**

En premier lieu, le DLA nous a amenés à retravailler la raison d'être et les valeurs d'interSTICES. Il a par ailleurs confirmé l'intérêt des adhérents pour ces temps de travail et de partage sur ce qui fait commun au sein du collectif, mais aussi quelques fois débat au cœur de l'association. Cela a en effet mis en évidence certaines représentations erronées de ce qu'est l'association ou a minima des méconnaissances sur ses différents champs d'action. L'arrivée régulière de nouveaux adhérents questionne enfin la manière dont ceux-ci sont informés des ressources à leur disposition.

De ce fait, il semblerait intéressant de se saisir des nouveaux éléments de structuration travaillés par le DLA dans des outils de communication spécifiques.

- **Enjeux – objectifs :**

- Communiquer textuellement et graphiquement sur l'objet social, les valeurs, les périmètres d'interventions, les actions et les ressources de l'association.
- Fournir des outils de communication aux adhérents sur l'association, pour aider chacun à s'approprier la raison d'être et le fonctionnement d'interSTICES.
- Approfondir les éléments de langage sur la présentation de l'association choisis suite au DLA en les traduisant graphiquement.
- Accroître la visibilité de notre réseau pour les adhérents mais aussi pour le grand public.

- **Modalités opérationnelles :**

- **Elaborer un outil graphique de présentation de l'association.** Designer les éléments de langage sur la raison d'être et les valeurs de l'association d'une part,

---

traduire graphiquement la métaphore de la maison / famille pour illustrer et mieux définir les périmètres d'interventions de l'asso, ses actions et ressources.

- **Créer un kit de communication, à fournir à chaque adhérent déjà dans l'association et ensuite à chaque nouvel entrant** : le logo, un texte de présentation et d'autres documents supports de présentation de l'association.
- **Transmettre cet argumentaire dans le cadre de nos espaces** notamment les Rencontres Pros, ou éventuellement dans le cadre d'une formation ad hoc avec demande de transmission. Par ailleurs, il s'agira de travailler nos relais de communication auprès des réseaux régionaux également (SMAC, Groupe des 20, Scènes nationales, association de directeurs d'EHPADs...)
- **Date de réalisation : 2026.**

→ Asseoir notre présence et notre reconnaissance au niveau national en poursuivant notre rôle pilote au sein du réseau entrelacs et contribuer à son élargissement, et au développement de ses actions

- **Être un acteur incontournable de la formation Culture et Santé**

## A l'échelle de notre territoire



Pensées en lien avec les problématiques des secteurs sanitaire, médico-social, artistique et culturel, afin de répondre à un double objectif : d'une part de partager les enjeux de Culture et Santé, et d'autre part, de transmettre les compétences nécessaires au développement de projets dans les établissements de santé et les structures médico-sociales, elles sont animées par des professionnels et des universitaires. Elles se veulent participatives et concrètes : exposés interactifs, ateliers, travaux en groupe, études de cas, jeux de rôle, mises en situation, travaux appliqués au projet, contenus adaptés aux qualifications et à la réalité professionnelle des stagiaires. Ouvertes à tout public, elles sont proposées à un tarif préférentiel aux adhérents de l'association. Cette offre de formation est régulièrement diffusée à tout le réseau *Culture et Santé*, aussi bien régional que national.

- **Concevoir et mettre en œuvre un projet culturel et artistique dans un établissement de santé**
  - Nature du stage : Stage général
  - Modalités opérationnelles : 1 session de 3 jours consécutifs + ½ journée

- 
- Calendrier : **21, 22, 23 avril + 1 demi-journée 21 septembre 2026, Lyon**
  - Objectifs :
    - \*Réfléchir sur le concept de développement artistique et culturel dans les espaces de santé, notamment du cadre de déploiement du programme *Culture et Santé*.
    - \*Appréhender les réformes récentes impactant le secteur de la santé et de la culture (loi 2016-41, loi Nôtre sur les collectivités territoriales, réorganisation de la DRAC...) pour inscrire le projet culturel dans ces changements et identifier les nouvelles opportunités de développement.
    - \*Approfondir la compréhension du programme national et des déclinaisons opérationnelles menées en régions.
    - \*Mieux connaître les caractéristiques des secteurs sanitaire, médico-social, culturel et artistique.
    - \*Appréhender les enjeux stratégiques de la conduite de projet culturel au regard du contexte de l'établissement.
    - \*Avoir acquis, au terme de la formation, des compétences essentielles en termes de conduite de projet immédiatement utiles : conception, financement, rédaction, pilotage, mise en œuvre et évaluation.
  - **Élaborer le montage budgétaire d'un projet culturel et artistique dans un établissement de santé**
    - Nature du stage : Stage technique
    - Modalités opérationnelles : 1 session de 3 jours consécutifs.
    - Calendrier : **02, 03 et 04 juin 2026, Lyon**
    - Lieu : Lyon
    - Objectifs :
      - \*Mieux appréhender les différents cadres financiers pouvant impacter le projet.
      - \*Connaître les différentes sources de financements possibles.
      - \*Se former aux techniques de recherche de fonds.
      - \*Acquérir des compétences en termes de montage, de suivi et de bilan budgétaire.

## Et ailleurs sur le territoire national



Le succès grandissant de l'offre de formations d'interSTICES, la lisibilité et la légitimité afférentes acquises, conduisent l'association à recevoir de nombreuses demandes de prestations de formation sur le territoire Auvergne-Rhône-Alpes

---

mais aussi dans d'autres territoires comme le Département du Val d'Oise et le CNFPT (2018, 2019, 2025) ou encore la DAC et l'ARS Ile-de-la-Réunion (2020).

Si au regard de nos nécessités d'ancrage territorial, mais aussi de nos limites en termes de ressources humaines, ces demandes seront à accepter avec sans doute parcimonie, et à prioriser selon les retombées directes pour l'association que ce soit en termes de rayonnement ou de ressources financières, il semble intéressant de **pouvoir intégrer à notre programme d'actions deux à trois actions de prestations de formations sur d'autres territoires**. Nous continuerons donc à l'expérimenter en 2026.

- Enjeux – objectifs :
  - Être présent au-delà de notre territoire notamment en formalisant nos partenariats par des modalités opérationnelles d'actions communes comme la formation.
  - Contribuer à une plus grande reconnaissance de notre activité d'organisme de formation non seulement auprès des professionnels de Culture et Santé, mais aussi auprès des professionnels de la formation.
  - Accompagner et outiller les professionnels à l'échelle nationale.
  - Accroître notre bénéfice sur l'activité formation.
- Modalités opérationnelles :

\***Formation pour le compte de l'ARS et la DAC de la Réunion** (5 jours – module ad hoc)

\***Formation pour le compte de l'ODIA en Normandie** dans le cadre de leur accompagnement Intersections (2 jours – module de méthodologie).

- Date de réalisation :

\***En Normandie, novembre 2026.**

\***A la Réunion, en juin 2026.**

### → Déployer nos actions avec le réseau ENTRELACS

Au niveau national, nous allons poursuivre notre engagement au sein du réseau ENTRELACS - Espace National de Travail, Ressources, Échanges et Lien entre Arts, Culture et Santé.

- **Enjeux – Objectifs :**
  - Travailler à la reconnaissance de notre structure.
  - Permettre l'enrichissement du savoir et des outils Culture et Santé.
  - Se faire entendre au niveau national et européen.

- 
- Tisser des passerelles autour de nos actions respectives pour leur donner plus de sens, mais aussi de visibilité.
  - Mutualiser nos travaux dans un souci d'économie d'énergie et de moyens.
  - **Modalités opérationnelles :**
    - **Poursuivre la consolidation du réseau**, notamment par la fabrication d'une culture commune avec les entrants et l'instauration de nouvelles formes de gouvernance et de participation, mais aussi par la recherche de liens avec le ministère de la Santé.
    - **Coproduction de la 2<sup>ème</sup> édition des Rencontres nationales Culture et Santé** (organisation par le Pôle Culture et Santé Nouvelle Aquitaine en novembre 2026)
    - **Réflexion et articulation d'une politique d'offre de formation partagée** (travail sur le DU Culture et Soins de l'Université Sorbonne, mise en commun et préparation de l'essaimage en AURA et dans les Hauts de France de la formation « Take Care » initiée par le Pôle Culture et Santé Nouvelle Aquitaine à destination des aidants familiaux et professionnels).
    - **Stage d'observation et d'échanges à Vienne dans le cadre de « Culture and Health »**, sous la coordination du Pôle Culture et Santé Nouvelle Aquitaine.
  - **Date de réalisation :** année 2026.

### → Poursuivre nos efforts pour mieux nous faire connaître

Le travail engagé en matière de communication doit donc être largement poursuivi. Pour se développer, il faut, en effet, naturellement faire parler de nous et essaimer au-delà de notre noyau premier de partenaires. Il est donc nécessaire à la fois de faire vivre les outils de communication dont nous disposons déjà, et de sans cesse repenser et régénérer nos stratégies de communication, ou de créer des opportunités en la matière.

- **Animation du site internet.**

Le site internet est aujourd'hui une nécessité en termes de communication pour toute structure. Il est un outil pour ceux qui recherchent de l'information. Notre site créé il y a 7 ans rencontre déjà certaines limites d'ergonomie, de design et de fonctionnalités (toutefois amenuisées par la migration réalisée fin 2017 / début 2018, puis sa refonte en 2021), mais il

---

reste un outil primordial de communication. Il est par ailleurs salué régulièrement par nos partenaires ou par les professionnels pour la richesse et la qualité de ses contenus.

- **Enjeux – objectifs :**
  - Faire de notre site une plateforme d'information et de sensibilisation sur la démarche Culture et Santé, et sur interSTICES, lisible et dynamique, ouverte à tous les interlocuteurs.
  - Faire vivre notre espace internet comme un outil au service de notre action et de celles de nos adhérents.
  - Exister au-delà de nos réseaux, et notamment auprès du grand public.
- **Modalités opérationnelles :**
  - **Veiller à l'actualisation des contenus** et s'assurer ainsi de la justesse de nos informations, mais aussi d'un bon référencement.
  - **Renseigner l'agenda.**
  - **Encourager les adhérents et accompagner davantage leur appropriation du site et de l'outil agenda.** Suite à la migration technique réalisée en 2017, le dispositif mis à leur disposition fonctionne et petit à petit les adhérents s'emparent de nouveau des possibles offerts.
  - **Actualiser les pages adhérents.** Le système ici pensé en 2018 de résonance avec une rubrique « Adhérents ? Mais encore... » sur la lettre d'information permet une mise à jour échelonnée mais réelle des pages adhérents sur le site.
  - **Mettre régulièrement en ligne de nouveaux projets** dans la rubrique réalisations pour leur donner une seconde vie.
  - **Amender chaque année la cartographie des projets Culture et Santé** avec les lauréats des appels à projets.
- **Date de réalisation :** année 2026.

- **Diffusion de la lettre d'information régionale.**

La lettre d'information s'inscrit en complémentarité de l'outil site internet. Nous n'attendons pas que les professionnels viennent chercher de l'information, mais nous allons vers eux pour leur en donner. Cela permet par ailleurs de faire vivre le site et de faire connaître ses contenus en renvoyant vers lui.

- **Enjeux – objectifs :**
  - Avoir une existence communicationnelle régulière.
  - Communiquer sur l'actualité de l'association, de nos adhérents et du programme.
  - Mobiliser et informer notre réseau.

- 
- **Modalités opérationnelles :**
    - **Collecter les informations** sur les projets de nos adhérents et du réseau Culture et Santé.
    - **Rédiger des articles.**
    - **Élaborer et diffuser** de manière régulière la lettre d'information.
    - **Étendre son lectorat.**
  - **Date de réalisation :** Année 2026.
  
  - **Exister sur les réseaux sociaux.**
    - **Enjeux - objectifs :**
      - Disposer ici d'un outil permettant de communiquer différemment, de manière plus conviviale et sociale, plus actuelle aussi.
      - Acquérir une notoriété numérique et générer plus de trafic autour de nos pages web pour ainsi être plus visible d'une part mais aussi trouver d'autres publics.
    - **Modalités opérationnelles :**
      - **Déployer encore notre présence sur les réseaux sociaux.**
        - \*Faire vivre de manière dynamique et régulière la page Facebook de l'association.
        - \*Faire vivre de manière dynamique et régulière la page LinkedIn de l'association.
        - > Plusieurs posts par semaine, spécifiques à chaque réseau.
        - > Recherche de nouveaux abonnés.
        - > Veille sur les contenus en ligne Culture et Santé.
        - > Création d'événements facebook et linkedin pour les Comités locaux et les Journées pros de l'association
    - **Date de réalisation :** Année 2026.
  
  - **Enrichir le centre de ressources.**
    - **Enjeux - objectifs :**
      - Avoir une visibilité plus exhaustive des projets menés et des objets produits.
      - Contribuer à la légitimité et la pérennité de la démarche.
      - Garder trace des objets produits.
    - **Modalités opérationnelles :**

- 
- **Poursuivre la collecte physique de ressources** de nos adhérents ou du programme régional.
  - **Inventorier et référencer** le fonds.
  - **Date de réalisation** : Année 2026.
- **S'emparer ou créer des espaces de monstration des productions**
    - **Enjeux - objectifs** :
      - Communiquer autrement sur notre démarche avec une sensibilisation par le concret, le réalisé.
      - Présenter des objets produits par nos adhérents témoignant à la fois de la richesse, de la diversité et de la qualité de notre démarche et de leurs projets.
      - Permettre aux œuvres d'exister au-delà du cadre premier de leur création en étant présentées dans d'autres lieux.
    - **Modalités opérationnelles** :
      - **Identifier des opportunités, des contextes ou des lieux de monstration pertinents.**
      - **Établir une politique de développement des relations presse et médias de l'association** (constitution et actualisation régulière d'une base de données presse, travail de contact et de réseau auprès des organes et interlocuteurs de presse identifiés, veille et impulsion d'opportunités de diffusion et de publication).
    - **Date de réalisation** : 2026.

## 3# Favoriser l'innovation

### Objectifs

- Favoriser le partage de moyens et de compétences en termes d'accessibilité
- Accompagner la diversification de ressources des projets via des dispositifs financiers et appels à projets autour de culture et santé, autres que la politique publique régionale
- Participer, ou initier une expérimentation autour d'un projet recherche en lien avec la thématique culture et santé et les enjeux sociétaux

### Actions

- Un groupe de travail Accessibilité
- De nouveaux partenariats publics ou privés
- Lancement de travaux de recherche universitaire



---

## → Chantier ACCESSIBILITE

- **Enjeux – objectifs :**
  - Définir le périmètre : le spécifier entre nous et enrichir l'axe d'une « base line » sur ce que cela recouvre.
  - Avoir des adhérents de chaque champ du handicap pour élargir le prisme de nos savoirs, compétences et ressources.
  - Mutualiser les savoirs, les ressources, les compétences, les moyens.
  - Réfléchir aux outils les plus pertinents à mettre en place.
  - Conforter notre statut de ressources sur le sujet.
  - Répondre aux questions sur le financement de l'accessibilité.
- **Modalités opérationnelles :**
  - **Constituer un groupe d'experts/complices sur le sujet.** Cinq rencontres seront organisées entre mars et décembre 2026.
  - **Développer des outils** (pistes : aide au diagnostic, formation, plateforme de mutualisation de moyens/matériels, annuaire de personnes ressources, chartes de bonnes/mauvaises pratiques...)
- **Date de réalisation : 2026.**

## → Chantier MECENAT

- **Poursuite de la structuration d'une politique partenariale associative volontariste**
  - **Enjeux – objectifs :**
    - Mutualiser des connaissances et des compétences du réseau en matière de mécénat et de partenariats privés.
    - Initier et/ou optimiser les recherches de fonds privés des adhérents et de l'association.
    - Investir des domaines thématiques sociétaux (aidants, fin de vie, prévention, accessibilité...) hors programme régional *Culture et Santé*.
    - Soutenir le fonctionnement de l'association.
  - **Modalités opérationnelles :**
    - **Demande du rescrit fiscal.**

- 
- **Veille des appels à projets de Fondations privées ou autres aides.** Création d'une page dédiée en ligne sur l'espace privé du site recensant les différents dispositifs d'aides et d'AAP privés.
  - **Aide individualisée sur sollicitation.** Il n'y a plus de permanences techniques mensuelles, mais il existe toujours la possibilité d'un accompagnement individualisé sur le sujet pour les adhérents en exprimant le besoin (écriture d'un dossier précis à déposer auprès d'un partenaire privé, réflexion stratégique avec l'établissement et questions techniques soulevées...)
  - **Groupe de travail.** Poursuite du partage de bonnes pratiques et veille entre adhérents.
  - **Participation à différents réseaux de fundraisers en AURA** (ADMICAL, AFF).
  - **Approfondissement des échanges** avec la Fondation d'Entreprise Hermès, l'ADAMI. Reprise de contact avec la Fondation Michelin au sujet du mécénat de compétence.
  - **Date de réalisation : 2026.**
  - **Premiers partenariats activés**
    - **Enjeux – objectifs :**
      - Permettre à certaines de nos actions de perdurer, en les faisant évoluer vers des formats plus ambitieux
      - Mettre en œuvre des expérimentations et/ou des projets innovants à impact sectoriel, territorial et ou social.
      - Diversifier nos ressources.
    - **Modalités opérationnelles :**
      - **Partenariat avec la Fondation Hermès autour de nos actions d'interconnaissance, de professionnalisation des acteurs et de plaidoyer.** Partenariat développé grâce à la Comédie de Clermont-Ferrand, membre du CA et imaginé dans le cadre du [Festival Transforme](#). Cet événement, lieu d'invention formelle et d'hybridation, est organisé par la [Fondation d'entreprise Hermès](#) et quatre théâtres partenaires dont la Comédie de Clermont-Ferrand - Scène Nationale et les SUBS, tous deux adhérents d'interSTICES. En 2026, il célébrera la force du lien, du collectif. La journée des animateurs des

---

comités locaux et les Rencontres Pros intégreront ainsi le cadre des actions "Pour aller plus loin" > prise en charge frais de déplacements, d'hébergements, des temps artistiques et de coordination.

- **Partenariat avec l'ADAMI autour d'un groupe d'analyse de la pratique des artistes.** Mise en œuvre du projet « PRENDRE SOIN DE CEUX QUI PRENNENT SOIN / Pour un espace de partage et de supervision des pratiques au sein des coopérations Culture et Santé ». > 3 rencontres de 2h puis un travail d'analyse par un tiers chercheur (recherche d'un autre partenaire privé pour le pendant côté professionnels de santé).
- **Date de réalisation : 2026.**

## → Chantier RECHERCHE

- **Subventionnement par le FIT – Fonds d'innovation territorial – d'un projet de recherche – action et expérimentation régionale Culture et Santé**
  - **Enjeux – objectifs :**

Une nouvelle convention nationale Culture et Santé a été signée le 21 juillet dernier. Elle ouvre la voie à des développements inédits en matière de politique publique que le programme régional ne porte pas actuellement : la prévention, le soin à domicile, la prescription culturelle, etc. Elle incite en outre à faire davantage de lien avec la recherche universitaire, notamment afin de mieux suivre, observer et évaluer les projets mis en œuvre et entrer davantage dans les critères de l'UE. Cette démarche vise aussi à plaider en faveur de cette politique publique spécifique en étayant auprès des élus la force de ce dispositif. Le lien avec la recherche est encore faible à ce jour, alors même que cette politique publique Culture et Santé est l'une des plus anciennes en Europe. Aujourd'hui, du fait de l'incitation de ce nouveau texte national mais aussi du contexte de tensions actuelles des deux secteurs, il est plus que jamais important de se rapprocher de chercheurs pour étayer par des données scientifiques cette approche et renforcer le dialogue entre les secteurs culturels et médicaux.

L'objectif est ainsi de nouer un partenariat avec un laboratoire régional dans le cadre d'une recherche-action autour de la mesure d'impact, à la fois social et

---

territorial. Comment cette politique publique transforme-t-elle les organisations et les modalités de coopération entre les secteurs de la santé de la culture. Comment mesurer les effets de cette politique publique, de ces projets ?

Les objectifs opérationnels sont donc les suivants :

- Etayer, légitimer et rendre visible par des données scientifiques l'approche Culture et Santé.
- Travailler une lecture et compréhension, communes et intersectorielles, des éléments d'impacts sociaux et territoriaux mis en exergue.
- Favoriser ainsi la coopération entre le secteur culturel et le monde de la santé.

○ **Modalités opérationnelles :**

Concernant la notion de mesure d'impact, la région Auvergne-Rhône-Alpes souhaiterait pouvoir se spécialiser sur la dimension sociale et territoriale, qui est fortement liée aux modalités d'organisation et de présence de la DRAC sur les départements. Le laboratoire partenaire, par son ancrage avec l'une des universités de la région (Lyon, Clermont-Ferrand, Saint-Etienne ou Grenoble), aura nécessairement une approche locale dans un territoire de proximité. Mais les comités locaux qu'anime notre association pour le compte des partenaires publics dans le cadre du programme régional, permettront d'avoir des points d'accroche dans chacun des 12 départements de la région, de manière à disposer pour cette recherche – action de différents contextes d'observation et de mesure, aux quatre coins de la région.

D'autres régions, via le Réseau Entrelacs, pourraient s'intéresser à des ramifications complémentaires sur les mesures d'impact, notamment au travers d'un angle économique.

- **Construction et mise en œuvre d'une recherche – action** avec un laboratoire de recherche régional à l'échelle de la Région Auvergne-Rhône-Alpes.
- **Approche locale spécifique** dans le territoire de proximité du laboratoire partenaire.
- **Mise en perspectives et approfondissement par mise en œuvre de déclinaisons territoriales** de la recherche – action via les territoires des comités locaux.

- 
- **Résonances avec les recherches parallèles sur d'autres formes d'impacts sur d'autres territoires partenaires** dans le cadre du réseau ENTRELACS (notamment l'impact économique en Nouvelle-Aquitaine).
  - **Identification, et éventuelle modélisation, de méthodologies d'évaluation et d'indicateurs d'impacts** nécessairement intersectoriels.
  - **Mise en place de stratégies communicationnelles et de formes d'essaimage** permettant l'appropriation par les 2 secteurs, Culture et Santé, et par les porteurs de projets sur les territoires.
- **Date de réalisation : 2026.**

---

## INDICATEURS D'ÉVALUATION

### Outil NOURA – Nouveaux regards sur l'évaluation en association

- ☑ **Observation du dynamisme du réseau** : nombre d'adhérents, de rencontres, taux de participation, satisfaction et retours des adhérents, actions réalisées au regard du prévisionnel
- ☑ **Pérennité et diversification du modèle économique** : volume d'adhésion, résultat de la formation, nouveaux partenaires publics, soutien de partenaires privés...

**INDICATEURS D'IMPACT**  
À quoi avons-nous contribué  
/ participé territorialement,  
socialement,  
individuellement ?

# Nos actions pour le compte de

Des actions relevant de l'ingénierie culturelle auprès de l'Etat et des collectivités territoriales.

En tant que pôle régional de ressources sur la thématique Culture et Santé, des actions de coordination et d'animation sont proposées aux partenaires de la politique publique *Culture et Santé* Auvergne-Rhône-Alpes.

***Ces actions visent à conforter et développer le programme régional Culture et Santé.***



**Ensemble du réseau régional *Culture et Santé* Auvergne-Rhône-Alpes** > établissements sanitaires, médico-sociaux, équipements culturels, associations artistiques, professionnels des 2 secteurs **Personnes de tous les âges, des enfants aux personnes âgées, en situation d'empêchement ou de fragilité** > personnes en situation de handicap, personnes malades, personnes âgées, personnes en situation de vulnérabilité, familles, aidants et autres usagers



**Ensemble du territoire régional** > Ain, Allier, Ardèche, Cantal, Drôme, Loire, Haute-Loire, Isère, Puy-de-Dôme, Rhône, Savoie, Haute-Savoie avec travail d'équité territoriale vers les territoires les plus éloignés de la démarche



**Echelle intersectorielle Santé et Culture** > accompagnement du secteur culturel et artistique régional sur le sujet et accompagnement des établissements sanitaires et médico-sociaux médicalisés financés par l'ARS au titre de l'ONDAM (230 hôpitaux et 2300 ESMS)

---

# 1# Coordonner le dispositif opérationnel de la politique publique régionale

---

## Objectifs

- **Accompagner les partenaires ARS, DRAC et Région dans la réflexion et la mise en œuvre de cette politique publique.**
- **Mettre en œuvre les modalités opérationnelles du programme.**
- **Accompagner les porteurs de projets.**

## Actions

- **Accompagnement des appels à projets** > 2 AAP – années 26 et 27
- **Accompagnement de la commission régionale** > a minima 1 réunion sur 3 jours / 6 COTECH
- **Gestion des outils d'information**
- **Fonction d'audit et de conseil auprès des établissements demandeurs (sanitaires, médico-sociaux, culturels et artistiques)** > 150 RDV
- **Représentation des opérateurs** > environ 35 restitutions / an



---

Il s'agit ici d'une part de **mettre en œuvre sur le terrain les objectifs de la convention régionale 2023-2028 en assurant au dispositif un fonctionnement et une efficacité satisfaisants** (amener les équipements culturels conventionnés à se tourner vers les espaces de santé sur leurs propres budgets, amener les établissements de santé à intégrer un volet culture dans leur projet d'établissement...).

Notre accompagnement vise d'autre part à **consolider les compétences de conduite de projet des porteurs de projet des établissements de santé comme des structures culturelles et artistiques afin de créer les conditions nécessaires de l'émergence de nouveaux projets de qualité et de la pérennisation des autres actions** : accompagnement et conseil auprès des porteurs de projets à leur demande.

### Suivi des appels à projets :

- **Organiser et suivre les procédures des appels à projets :**
  - L'appel à projets annuel pour les années 2026 et 2027 ;
  - L'appel à projets pluriannuel 2024-2026 – sa 3<sup>e</sup> année de mise en œuvre en 2026.
- **Coordonner et animer l'instruction des candidatures reçues dans ces cadres :** organiser et répartir les travaux de présentation et d'instruction entre les différents membres de la commission régionale, fournir des outils récapitulatifs et méthodologiques en la matière, et par ailleurs, au sein même de l'équipe d'interSTICES effectuer ce travail d'instruction et le transmettre aux partenaires en amont de la commission.
- **Coordonner la notification des subventions accordées :** accompagner l'enregistrement des décisions financières à la suite de la commission, l'élaboration des notifications adressées par l'ARS aux établissements candidats notamment en termes d'argumentaire, répondre téléphoniquement à ces mêmes porteurs de projets pour les informer des décisions prises et les expliciter.
- **Rencontrer les établissements dont les projets ont été rejetés ou acceptés avec réserves** pour expliciter les difficultés rencontrées dans leurs candidatures et les accompagner dans le cadre d'un potentiel nouveau dépôt.
- **Suivre les établissements lauréats de l'appel à projets annuel 2026 et ceux de la pluriannualisation 2024-2026 sur leur année 3.** Il s'agit ici d'être à l'écoute

---

des établissements lauréats qui, dans le cadre de la mise en œuvre de leurs projets, pourraient rencontrer des questionnements ou des difficultés. Dans la mesure du possible, il est aussi question de suivre l'effectivité des réalisations, d'aller voir les projets sur site notamment au moment des restitutions, ou encore de récolter les productions réalisées.

- **Accompagner les établissements à leur demande**, en particulier ceux qui imaginent des projets pour le prochain appel à projets.
- **Transmettre des éléments de bilan** quantitatif, qualitatif et financier des actions menées en 2025.
- **Faire l'état des projets 2026 des établissements subventionnés annuellement et le suivi de la 3<sup>e</sup> année de projet des lauréats de la pluriannualisation 2024-2026** en lien avec le travail cartographique et statistique engagé.
- **A noter en 2026, une nécessité de coordination des différentes exigences techniques des administrations en termes de dépôt de candidatures et de bilans des appels à projets** dans un souci de simplification aussi bien pour les porteurs de projets que pour les institutions :
  - Harmonisation de la procédure de dématérialisation (nouvel outil développé par la Région / utilisation DS par DRAC et ARS)
  - Révision du formulaire en place pour répondre aux normes existantes en vigueur et aux besoins de chacune des institutions.
  - Développement d'un formulaire bilan en ligne.

### Suivi de la commission régionale :

- **Veiller à la bonne composition de la commission régionale** : accompagnement des entrants, remplacement des sortants, intégration d'une meilleure représentativité des représentants des usagers...
- **Accompagner les membres des commissions dans le processus d'instruction**. A noter ici qu'avec la mise en place de nouvelles dynamiques dans les comités locaux et un renouvellement encore en cours de certaines fonctions dans la commission, celle-ci n'est pas tout à fait stabilisée et la nécessité d'accompagnement est donc constante.

- 
- **Préparer et coordonner les rencontres.** En 2026, au moins une rencontre de la commission régionale d'instruction sur 3 jours sera à organiser (en janvier, pour l'appel à projets 2026). D'autres rencontres de la commission à visée réflexive pourraient être envisagées (pour bilancer les nouvelles modalités des AAP ou encore dans le cadre de l'élaboration d'une journée régionale...). Ces rencontres sont à organiser logistiquement et à animer également.
  - **Établir les relevés de notes correspondants.**

### Gestion des outils d'information :

- **Mise à jour des pages Culture et Santé des sites internet de la DRAC et de l'ARS.**
- **Collaboration avec le site de la Région.**
- **Actualisation des pages Auvergne-Rhône-Alpes du site interSTICES.**
- **Gestion de la lettre d'information...**

### Fonction d'audit et de conseil auprès des établissements demandeurs (hospitaliers, médico- sociaux, culturels et artistiques).

Cette mission est intégrée de manière pleine et entière à nos missions. En effet, les établissements en demande d'accompagnement, soit pour lancer une action ou un projet institutionnel, soit pour débloquer une situation ou un projet qui se serait enlisé, nous contactent sans passer par des intermédiaires. De la même manière nous mettons directement et quotidiennement nos compétences à disposition (en moyenne 50 RDV / 3 pers = 150 RDV d'accompagnement annuel).

### Représentation des opérateurs

A leur demande, dans les instances, sur les journées de sensibilisation ou lors de manifestations publiques organisées par les structures hospitalières, médico-sociales, artistiques et culturelles subventionnées par le dispositif (en moyenne, une quarantaine de restitutions par an).

---

## 2# Accompagner techniquement et méthodologiquement les comités locaux

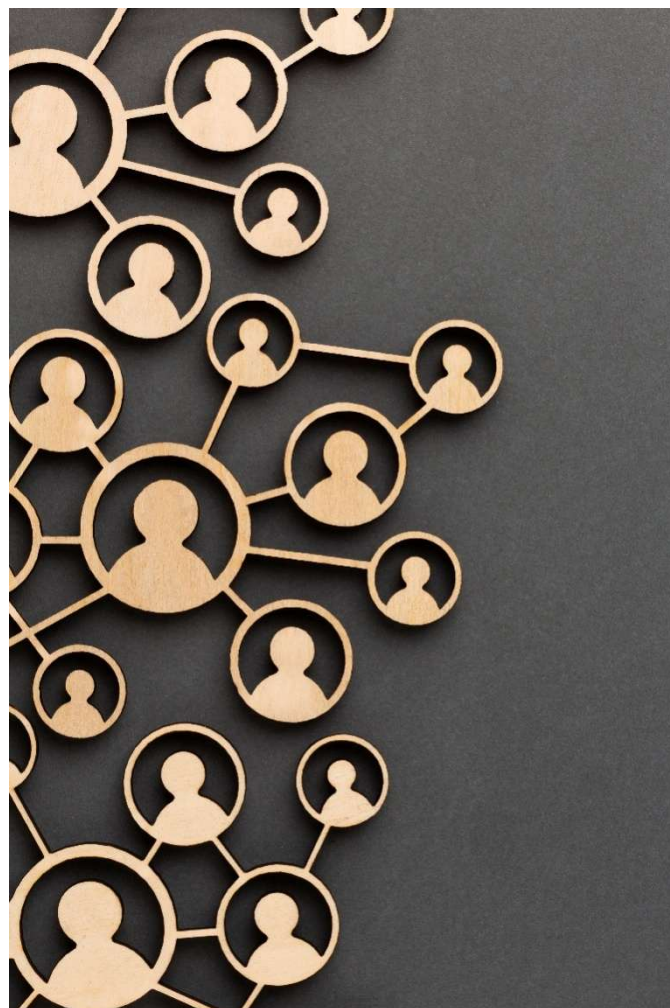
---

### Missions

- Veiller à l'existence d'un comité local ou d'un substitut sur chaque territoire
- Aider les territoires en difficulté à se structurer et se consolider
- Donner à l'accompagnement et au réseau un ancrage territorial

### Actions

- **Accompagnement de chacun des comités locaux** > 10 CL avec une moyenne de 10 réunions
- **Accompagnement des mises à jour des bases de données** > 1 base / comité – environ 100 pers
- **Sensibilisation et information**
- **Représentation**



---

InterSTICES se propose en 2026 d'accompagner les comités locaux dans leur développement.

En effet, si l'échelle du comité local existe aujourd'hui depuis presque quinze ans et a montré son efficacité et sa stabilité dans **plusieurs** territoires, certains autres **ont** encore du mal à dépasser leurs difficultés initiales de constitution, alors que d'autres voient avec le temps apparaître certaines problématiques de fonctionnement : difficultés de renouvellement de l'animation du collectif, mouvance des membres au rythme des appels à projets, difficulté d'élargissement, réajustements constants des discours, essoufflement et donc nécessaire recherche de nouvelles dynamiques de fonctionnement et d'actions, nécessités d'accompagnement dans le montage de projets communs...

Vous trouverez ci-dessous le détail des dynamiques engagées à l'échelle de chaque territoire et les enjeux pour l'année 2026. **Néanmoins, il est à noter que de manière globale, le contexte contraint de l'enveloppe budgétaire régionale suite à la baisse de l'enveloppe ARS annoncée fin 2025, nécessitera sans doute en 2026 une réflexion sur les missions des comités locaux et leur positionnement à venir. Cela induira donc un surcroît d'accompagnement une fois leur périmètre réévalué.**

### Comité local de l'Ain

- **Enjeux de réalisation**
  - 5 réunions / an
  - RDV speed-meeting entre professionnels de la santé et professionnels de la culture (mars 2026)
  - Journée départementale de visibilité des projets (en lien avec SISM 2026)
  - Relance de l'émission Radio Culture et Hôpital sur Radio B
- **Enjeux de dynamique**
  - Consolidation du binôme d'animateurs (en énergie, en compétences et en soutien humain)
  - Poursuite du renouvellement des méthodologies de rencontres et d'échanges
  - Renouvellement de la mobilisation des acteurs participants au comité, notamment des acteurs culturels

---

### Comité local de l'Allier

- **Enjeux de réalisation**
  - 2 réunions / an
  - Accompagnement des porteurs de projets en octobre
  - Temps de découverte des structures culturelles de l'Allier
- **Enjeux de dynamique**
  - Etayage de l'animation du comité, après les départs successifs du CH Cœur du Bourbonnais et du Centre National du Costume et de la Scène.
  - Recherche d'un animateur côté santé et rencontre avec la nouvelle direction du Théâtre des Îlets
  - Mobilisation des acteurs culturels et territoriaux du département, notamment le CD03
  - Construction des rencontres à partir des propositions artistiques de la saison des Îlets pour retrouver du sens et de l'investissement dans la coopération

### Comité local Ardèche / Drôme

- **Enjeux de réalisation**
  - 2 à 3 réunions thématiques / an
  - 1 permanence technique
- **Enjeux de dynamique**
  - Consolider le binôme d'animateur et élargir à une troisième voire une quatrième personne.
  - Retrouver une dynamique au niveau de la variété des formats, des contenus et des lieux pour les différentes rencontres proposées.
  - Accompagner la conception et l'organisation des RDV en présentiel.

### Comité du Cantal

- **Enjeux de réalisation**
  - 2 à 3 rencontres thématiques par an, dans différents points du département, Aurillac et St-Flour notamment
  - Accompagnement des valorisations des projets lauréats de l'AAP
- **Enjeux de dynamique**

- 
- Création du Comité en 2025 avec 3 animatrices (une éducatrice de l'IME de St-Flour et 2 chargées des publics de l'association ECLAT / CNAREP)
  - Définition du rythme et des usages du comité local
  - Accompagnement des établissements porteurs de projets, candidats et/ou lauréats dans la structuration de leurs projets et des dynamiques, encore fragiles et émergentes pour plusieurs d'entre eux

### Comité local Isère

- **Enjeux de réalisation**
  - 3 réunions thématiques / an
  - 1 permanence technique
- **Enjeux de dynamique**
  - Trouver du soutien au binôme d'animatrice, qui plus est dans le contexte du congé maternité pour l'une des deux cette année.
  - Accompagner la conception et l'organisation des RDV en présentiel.
  - Favoriser la découverte de nouveaux lieux de culture et de soin sur le territoire au travers des différentes rencontres proposées.

### Comité local Loire / Haute-Loire

- **Enjeux de réalisation**
  - 3 réunions thématiques / an
  - 1 à 2 permanences technique
  - 2 visios informatives sur l'appel à projets
  - Diffusion d'une lettre d'information autour des thématiques Culture et Santé dans la Loire
  - Mise à jour et alimentation du padlet
- **Enjeux de dynamique**
  - Equilibrer une meilleure répartition des tâches et des engagements parmi les 4 animatrices du comité.
  - Rayonner davantage sur le territoire altiligérien, en proposant de nouveaux rendez-vous sur ce département.

### Comité local Puy-de-Dôme

- **Enjeux de réalisation**

- 
- 3 réunions / an
  - Rendez-vous techniques en petits groupes à l'automne
  - Découverte de nouveaux équipements culturels (FRAC, Médiathèque de Lezoux)
  - Veille des propositions liées à la thématique Culture et Santé dans le département
  - **Enjeux de dynamique**
    - Renforcement du duo d'animatrices avec le recrutement d'un 3<sup>ème</sup> animateur côté santé
    - Amélioration de la représentation du milieu hospitalier, souvent absent des comités et de l'appel à projets
    - Stabilisation de la fréquentation des comités
    - Accompagnement de la structuration des CL 03 et 15

### Comité local du Rhône

- **Enjeux de réalisation**
  - 3 réunions thématiques / an
  - 2 permanences techniques
- **Enjeux de dynamique**
  - Consolidation de l'équipe des 6 animatrices (arrivée récente d'une nouvelle animatrice, gestion de la place de chacune)
  - Accompagnement de l'organisation des RDV en présentiel et de l'animation des points techniques

### Comité local Savoie

- **Enjeux de réalisation**
  - 1 réunion élargie en coopération avec le Département à destination des 2 secteurs et des CAC pouvant permettre de relancer une dynamique, d'identifier des personnes ressources et relais
  - 1 réunion d'une forme renouvelée d'un CL 73 ou d'un temps de formation selon les besoins identifiés sur le temps précédent
- **Enjeux de dynamique**

- 
- Donner suite aux échanges entre partenaires et Département pour relancer une dynamique sur le territoire en articulation avec la spécificité territoriale des CAC.
  - Trouver du soutien à l'unique animatrice du comité

### **Comité local Haute-Savoie**

- **Enjeux de réalisation**
  - 3 réunions / an
  - RDV techniques individuels d'accompagnement sur la période estivale
- **Enjeux de dynamique**
  - Accompagner la consolidation du trio d'animatrices en place
  - Travailler le lien au territoire notamment au Département
  - Asseoir la mobilisation sur les réunions

---

## 3# Coordonner la communication du programme

---

### Missions

- Favoriser une meilleure connaissance et visibilité régionale du programme
- Valoriser les actions menées dans les établissements et les objets produits

### Actions

- Alimentation des pages web dédiées
- Diffusion des événements
- Collecte et mise en ligne des réalisations régionales
- Ecriture, éditorialisation et diffusion de la Lettre d'informations
- Alimentation des réseaux sociaux
- Information et sensibilisation sur le programme



---

Les deux évaluations consécutives du programme ainsi que les conclusions des différentes rencontres professionnelles organisées ont mis en exergue le sentiment de manque de reconnaissance partagé par beaucoup de porteurs de projets, désireux d'inscrire leurs actions dans une visibilité régionale. Ils rencontrent également des difficultés à communiquer à l'interne étant pour beaucoup d'entre eux dépourvus de tout outil de communication propre à leur établissement.

Pour répondre à ce constat, le programme *Culture et Santé* veille à une utilisation active et réactive des outils existants. L'action que nous nous proposons de conduire vise à poursuivre cette dynamique et à utiliser les propres ressources communicationnelles d'interSTICES pour l'accroître encore.

### Alimentation des pages dédiées au programme Culture et Santé Auvergne-Rhône-Alpes

- **Sites web et lettres d'information** de l'ARS, de la DRAC et de la Région, ainsi que du ministère de la Culture, diffusion presse, veille presse...
- **Sur le site internet d'interSTICES** relai des informations et actualités du programme.

### Diffusion des événements :

Diffusion d'informations sur le site et sur la procédure, annonce des événements.

### Collecte et mise en ligne de réalisations régionales :

- **Inventaire et choix des réalisations, vérification des droits des œuvres, encodage, mise en ligne sur le site d'interSTICES...** A noter que les pages réalisations du site, qui pour rappel donnent à voir et à vivre les projets, rencontrent un succès croissant contribuant d'abord à un rayonnement plus important des projets mais également à une plus grande visibilité du programme.
- **Contribution à Myriade.**

### Ecriture, éditorialisation et diffusion de la lettre d'informations :

Collecte des informations auprès des établissements, rédaction et mise en forme de la lettre, diffusion à un réseau élargi, archivage et mise en ligne des numéros sur le site internet... Alimentation et mise à jour régulière de la base de données nationale des contacts et destinataires des outils de communication et de diffusion.

### Alimentation des réseaux sociaux :

Des publications régulières, une à deux fois par semaine, sont éditées sur la page Facebook, permettant une communication plus directe, et plus grand public, et sur la page LinkedIn, s'adressant à une cible professionnelle. Les projets Culture et Santé

---

relayés par les établissements porteurs sur ces 2 réseaux sont systématiquement republiés par interSTICES pour élargir leur audience. Une invitation à tagger l'association et les partenaires est transmise à chaque structure mobilisée lors des valorisations. Le réseau des abonnés est étoffé chaque semaine.

La veille des actualités Culture et Santé sur les réseaux sociaux est également active, éditorialisée et sert de ressources pour la lettre d'information.

### **Sensibilisation et information sur le programme régional Culture et Santé.**

En 2026, interSTICES souhaite notamment réfléchir à une politique de développement de ces temps de sensibilisation notamment dans les centres de formation des professionnels du sanitaire, du médico-social mais aussi de la culture et de l'art. (participation aux journées de sensibilisation du CD63, Concertina, implication sur plusieurs SISM sur la thématique 2026 « art et santé mentale », etc)

## 4# Animer le réseau régional d'acteurs

### Missions

- **Faire vivre et animer un réseau de professionnels**
- **Rendre publics les questionnements et les expériences Culture et Santé**
- **Contribuer à la réflexion sur le devenir du champ**

### Actions

- **Rencontre pour les animateurs des comités locaux > 1 rencontre début 2026 – 20 pros**
- **Rencontre pour les établissements pluriannuels > 1 rencontre mi 2026 – 20 pros**
- **Journée professionnelle autour de la thématique Livre et Santé > 1 rencontre fin 2026 – 80 pros**



---

## Une rencontre pour les animateurs des comités locaux

Au niveau régional, il s'agit de **renforcer les liens existants entre les comités locaux**, via les animateurs notamment dans un souci d'accompagnement, de professionnalisation et de mutualisation.

- **Enjeux - objectifs :**

- Soutenir et consolider les dynamiques des comités locaux.
- Favoriser la montée en compétences des animateurs.
- Créer des espaces d'échanges et de mutualisation des besoins et des attentes des territoires et de leurs porteurs.
- Travailler à la création d'une culture commune au sein du réseau des personnes ressources du programme.

- **Modalités opérationnelles :**

### **Journée d'échanges et de mise au travail destinée aux animateurs des comités locaux.**

4ème édition de ces Rencontres, sur un format inédit, imaginée avec le [Festival Transforme](#). Cet événement, lieu d'invention formelle et d'hybridation est organisé par la [Fondation d'entreprise Hermès](#) et quatre théâtres partenaires dont la Comédie de Clermont-Ferrand - Scène Nationale et les SUBS, tous deux adhérents d'interSTICES. En 2026, il célèbrera la force du lien, du collectif. Aussi, dans le cadre des actions "Pour aller plus loin", le programme sera pensé autour de la thématique du « Prendre soin » (de vous, de votre rôle d'animateurs, de ceux que vous accompagnez dans ce cadre...).

- Accueil Café.
- Mots introductifs de la Fondation d'entreprise Hermès, de la Comédie de Clermont-Ferrand et d'interSTICES.
- Temps d'interconnaissance.
- Avant-propos sur la question du « Prendre soin ».
- Prendre soin de soi et de son rôle d'animateur-- temps d'outillage autour des présentations des missions et outils des Agences Auvergne Rhône-Alpes Spectacle Vivant et Livre/lecture (notamment Myriade).
- Prendre soin de soi et des autres en apprenant à ressentir, à lâcher prise autour du spectacle sensoriel et immersif « Je suis une montagne » d'Eric Arnal Burtschy.

- 
- Prendre soin de soi, de son rôle d'animateur, et des autres en réfléchissant collectivement aux conditions d'accueil et d'accompagnement dans les comités locaux.
  - Se dire au revoir avec soin ?
  - **Date et lieu de réalisation : 15 janvier 2026 à La Comédie de Clermont-Ferrand - Scène Nationale, de 9h30 à 17h**

### Une rencontre pour les établissements pluriannuels

Il s'agit par ce temps de **renforcer les liens existants entre les établissements pluriannuels**, qui finalement se connaissent peu et échangent peu sur leurs projets, et de **valoriser ces établissements têtes de pont du programme**.

- **Enjeux – objectifs :**
  - Renforcer la visibilité des établissements pluriannuels.
  - Apporter de la prise de hauteur, des outils, des bonnes pratiques aux porteurs de projets.
  - Recueillir les besoins et les attentes des pluriannuels dans le cadre d'une éventuelle nouvelle pluriannualisation.
  - Penser des interactions.
- **Modalités opérationnelles :**

**Journée d'échanges et de mise au travail destinée aux porteurs de projets des établissements pluriannuels**

Après la journée de 2024 qui avait permis d'ouvrir la période de pluriannualisation par un temps d'échanges entre les établissements pluriannualisés, et dans la continuité des rendez-vous sur site de 2025, cette rencontre permettra de prendre le temps d'échanger ensemble au moment de clôturer la pluriannualisation 2024-2026.

  - Temps de convivialité.
  - Temps d'interconnaissance.
  - Temps réflexif sur la période qui se clôture.
  - Temps prospectif sur la suite et analyse d'impact.
- **Date et lieu de réalisation : dernier trimestre 2026 (lieu à définir)**

---

## Une journée professionnelle autour de la thématique Livre et Santé

Il s'agit par ce temps d'**ouvrir un champ d'intersectorialité moins travaillé à l'échelle du programme Culture et Santé**. En effet, partant d'un constat partagé avec l'Agence Auvergne-Rhône-Alpes Livre et Lecture, il semble que les liens entre le monde et les acteurs du livre et le secteur de la santé ne soit pas aussi importants, ou du moins formalisés, qu'ils pourraient l'être. Alors que les établissements hospitaliers et médico-sociaux disposent pour la plupart de points lecture et/ou de bibliothèques et que les médiathèques s'avèrent souvent les premières portes d'entrée culturelle d'un territoire, des représentations erronées, des méconnaissances persistent rendant cette association plutôt rare, ou, quand elle existe, fragile ou manquant de déploiement. L'idée est donc d'ouvrir une porte sur l'interconnaissance entre les 2 secteurs pour faciliter leur coopération.

- **Enjeux – objectifs :**

- Permettre l'interconnaissance entre le secteur du livre et le secteur de la santé.
- Valoriser les partenariats développés entre Livre et Santé relevant de différents niveaux de coopération et de cadre de soutiens.
- Créer un espace d'échanges et bonnes pratiques entre professionnels.
- Proposer des pistes de déploiement sur les territoires ruraux où les établissements de santé et bibliothèques pourraient coopérer.

- **Modalités opérationnelles :**

- **Journée professionnelle Livre et Santé**

- Temps de convivialité.
- Temps d'interconnaissance.
- Temps de cadrage sur le Livre (Que sont les médiathèques aujourd'hui ? Leur rôle en matière d'action culturelle ? par Médiathèque Départementale du Puy-de-Dôme ?)
- Temps de cadrage sur la Santé (C'est quoi le secteur de la santé aujourd'hui ? Comment sont financés les projets culturels des établissements de santé ? par l'équipe d'interSTICES ?)
- Partage d'expériences autour d'actions Culture et Santé (Lezoux ? Centre Hospitalier Spécialisé de la Savoie ?)
- Présentation de la plateforme Livre et Santé de la FILL.
- Ateliers – pistes

- 
- Comment choisir-rémunérer-accueillir un auteur ? (Occurrence dans les projets LL-Culture et santé, questions qui reviennent : statut des auteurs, déclarations, charges administratives ou pas...)
  - Quelle coopération ?
  - Comment intervenir en établissement de santé ?
  - Quelle place pour une bibliothèque, pour le livre dans les établissements de santé ? (hôpitaux - EHPAD – médicoéducatif, et pas forcément associé au projet culturel de l'établissement)
  - **Date et lieu de réalisation : 15 septembre 2026 (Médiathèque de Lezoux)**

---

## INDICATEURS D'ÉVALUATION

- ☑ **Observation du dynamisme du réseau** : nb de réunions du réseau, de projets développés et aidés, prorata de candidatures déposées // candidatures soutenues, qualité des projets soutenus, nb de bénéficiaires, de productions...
- ☑ **Extension sectorielle et géographique** : sur le médico-social, en Auvergne, sur les territoires en retrait (nb de projets développés, consolidés, collaborations développées, vitalité des comités locaux...

## INDICATEURS D'IMPACT

À quoi avons-nous contribué  
/ participé territorialement,  
socialement,  
individuellement ?